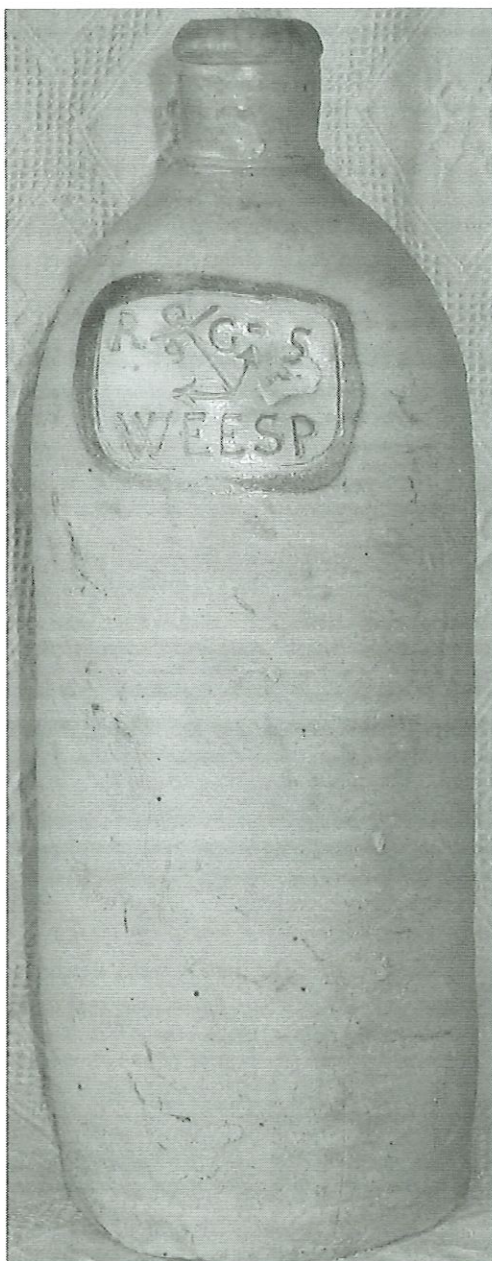


EEN GENEVERKRIUK UIT WEESP

Klaas Prins

Via eBay kocht ik onlangs van een verzamelaar in Pittsburgh, Pennsylvania een oude, grijze geneverkruik uit Weesp. De handgemaakte kruik is zeer waarschijnlijk in Duitsland gebakken in het Westerwalder 'Krug- und Kannenbaeckerland' en moet van voor 1879 dateren, aangezien na die datum de kruiken niet meer met de hand werden gedraaid, maar met een persmachine werden gemaakt.

Net onder de hals van de kruik is, binnen een kobalt blauwe omlijsting, een merk ingedrukt: een afbeelding van een anker met daarnaast de letters R, G en S. Daaronder de plaatsnaam Weesp. De kruik heeft een inhoud van 1,25 liter en is 28 cm hoog (zie afbeelding).



Met deze gegevens ben ik op het Internet via zoekmachine 'Ixquick' naar gegevens van deze kruik gaan zoeken en dat heeft de volgende resultaten opgeleverd:

Iemand voor mij had het archief van de gemeente Weesp benaderd voor gegevens omtrent een scherf van een kruik die hij in zijn tuin op St Eustatius had gevonden. Het bleek om een scherf te gaan met precies hetzelfde merk erop als op mijn kruik. Het antwoord van de medewerker van het archief was dat het een geneverkruik betrof die gebruikt werd voor de export van genever van de firma Schimmel uit Weesp.

De letters R en de G in het merk staan voor Reine Genever en de letter S verwijst naar de naam van brander Schimmel. De naam van de molen van brander Schimmel heette 'Het Anker'.

Verder zoekend op het Internet naar gegevens omtrent 'Schimmel' vond ik een gedeelte van de stamboom van de familie Schimmel. Hieruit blijkt dat ene Jan Hendrikz Schimmel, geb. 1750, eigenaar was van stokerij 'Het Anker' in Weesp en dat hij enige tijd lid van de Raad van Politie en Justitie op St Eustatius is geweest. Toen hij van St Eustatius terug kwam in Weesp begon hij samen met zijn broer de geneverstokerij.

Een dochter van Jan Hendrikz, Anna, trouwde in 1807 met de duitser Bohl Bohlen. Deze Bohl Bohlen verhuisde naar Philadelphia en was daar groothandelaar en importeur van genever uit de branderij 'Het Anker' te Weesp. De genever uit branderij 'Het Anker' werd in Philadelphia verkocht als 'Anchor Gin'. Bohl Bohlen overleed te Philadelphia in 1837.

Gezien het bovenstaande is het waarschijnlijk dat mijn kruik uit ca 1825 dateert, door stokerij 'Het Anker' van Weesp naar Philadelphia werd geëxporteerd en door Bohl Bohlen aan een klant in de Verenigde Staten werd verkocht. En nu is deze goed bewaarde geneverkruik dan weer terug in Nederland.

