

## NIEUWE GALERIE IN AMSTERDAM

Ons oud-lid Peter Veltman heeft sinds januari een galerie geopend in een gerestaureerd 18e eeuws pand aan de St. Nicolaasstraat 49 in Amsterdam.

Naast kleine meubels, schilderijen en kunstboeken wordt het grootste gedeelte van de smaakvolle galerie gesierd met glaswerk van een hoge kwaliteit en grote variatie.

Peter's specialiteit is 18e en 19e eeuws gebruiksglas, dus ook voor ons interessante flessen en flesjes.

Liefhebbers van modern glas komen eveneens aan bod: Copier, Meydam, Barrovier, Orrefors, Venetie en W.M.F. zijn voor hen bekende namen.

De St. Nicolaasstraat ligt in het verlengde van de C. & A. passage aan 't Damrak en komt uit op de Nwe Zijdsvoorburgwal één zijstraat vóór de Nieuwe Kerk, vijf minuten van het C.S.

De galerie is van dinsdag t/m vrijdag open van 14.00 - 17.00 uur en zaterdag vanaf 12.00 uur voor goede verzamelaars een bezoek waard.

Cees Marttin.

### ROOTS

Naast de belangstelling voor de vroegere familie-stokerijen door de huidige afstammelingen zijn ook de kleinkinderen van de voormalige frisdrankfabrikanten op zoek naar de bronnen.

Zo werd onze hulp ingeroepen door een afstamming van de in het provinciaal Utrechtse zo gewilde dorstlessende "Vriens", ook bekend onder de naam "Pretoria". Wie kan hem helpen?

Hij vraagt te koop:

Syphonflessen (wit of blauw) en limonade(kogel)flesjes van limonade-fabriek "Vriens" of "Pretoria", Oud-doel 46, Loosdrecht of Loenen a/d Vecht. Tel. 16.

Uw reacties worden gaarne ingewacht bij:

Hr. J.S. Vriens

Gildenstraat 59

4421 KV Kapelle / Biezelingen

Tel.: 01102 - 43404 (na 19.00 uur)

# Glaszegels uit Nederlandse bodem

H. E. Henkes en G. H. Stam

Over het voorkomen van glaszegels in ons land is maar weinig bekend. McNulty heeft in het kader van een onderzoek naar de gebruiksfles in de Nederlanden in de 17e en 18e eeuw naast een groot aantal verschillende flestypen, ook 33 glaszegels beschreven die hij in musea en bij particulieren in Nederland was tegengekomen.<sup>1</sup> Aan Dorsman danken wij een studie over de drankfles in de Noordelijke Nederlanden in dezelfde periode, waarin ook aandacht aan het fleszegel is geschonken.<sup>2</sup>

Toen het museum Boymans-van Beuningen te Rotterdam door de overdracht van de collectie Van Beuningen-de Vriese van Pre-industriële Gebruiksvoorwerpen in bezit kwam van een belangrijke verzameling glaszegels, rees bij de bewerking de vraag naar de ontstaansplaats van deze zegels. Inventarisatie van in Nederland aanwezig opgravingsmateriaal als uitbreiding van de studie van McNulty, leek ons een goede aanzet tot een verdere studie.

Daartoe verzochten wij vorig jaar via *Westerheem* (XXXVIII-4-1989) bekend te worden gemaakt met glaszegels die uit de bodem van ons land te voorschijn zijn gekomen. Wij hebben hierop veel reacties gehad, die ons zeer hebben geholpen en waarvoor wij degenen die gereageerd hebben bijzonder dankbaar zijn.

Bij het afsluiten van het onderzoek, per 1 juli 1990, kunnen we rapporteren over 120 verschillende glaszegels (afgezien van dubbele en onderling slechts in details afwijkende exemplaren), op een totaal van 259 zegels, die te dateren zijn tussen ca. 1650 en 1900.

## De glaszegels

Het merendeel is ontstaan in de periode 1650 tot 1800. Na die datum blijkt het gebruik van het zegelen van flessen snel af te nemen, totdat in de tweede helft van de 19e eeuw het aantal zegels weer toeneemt, voornamelijk door de toepassing van glas-

zegels als fabrieksmerk op flessen gedistilleerd. Omdat de flessen dan geheel machinaal worden gevormd, zijn de zegels niet meer als glasdruppels opgebracht en individueel gestempeld zoals tevoren, maar direct in de mal waarin de fles wordt geblazen, opgenomen.

Een herkenningsteken van een pre-industrieel gestempeld zegel is, dat het zegel veelal aan de achterzijde een uitbolling vertoont, ontstaan doordat de wand door de hete glasdruppel week is geworden waardoor deze bij het stampelen ter plaatse wat naar binnen is gedrukt. Echter, een gladde binnenwand mag omgekeerd niet als bewijs worden aangevoerd voor een in een mal ontstaan zegel. Temperatuur en grootte van de opgebrachte glasdruppel en kracht van de stempeling spelen hierbij een rol.

Aan „industriële” zegels zal in dit artikel geen speciale aandacht worden besteed; de auteurs nodigen anderen uit hierover te rapporteren.

Ons onderzoek richtte zich derhalve op de zegels van 17e- en 18e-eeuwse flessen (met een kleine uitloop in de 19e eeuw), merendeels bestemd voor wijn en mineraalwater. Maar de wijnfles is in ons materiaal veruit het best vertegenwoordigd.

Relatief veel glaszegels die eenzelfde voorstelling tonen, verschillen onderling van elkaar in details, doordat te zelfder tijd in een glashut meer dan één stempel in gebruik kan zijn geweest. De stempels waren meestal van messing, maar er zijn ook exemplaren van gepijpaarde of gesneden in steen gevonden.<sup>3</sup>

Zijn de onderlinge verschillen tussen de afbeeldingen groter, zonder dat hierbij het wezenlijke van de voorstelling is aangetast, dan kunnen we te maken hebben met stempels die wel bij dezelfde glasoven, maar door verschillende generaties glasmeesters zijn gebruikt, zoals bijvoorbeeld de zegels van de leden van de glasmeesterfamilie Gundelach laten zien die voorna-

melijk in Sleeswijk-Holstein werkzaam waren.

Zeker was het zegelen van flessen niet in alle landen gebruikelijk. In Engeland was de gewoonte in de 17e eeuw wijdverbreid; op het Continent daarentegen werd vermoedelijk op kleine schaal gezegeld, hoewel hierop zeker één belangrijke uitzondering is te noemen. In Holstein (in de 17e eeuw een deel van het Koninkrijk Denemarken) werden de flessen juist wel vaak gezegeld, terwijl over de grens, in de Staat Mecklenburg het aanbrengen van een zegel betrekkelijk zelden geschiedde, behalve binnen het kleine hertogdom Mecklenburg-Strelitz, waar het zegelen van flessen verplicht was. De overheid garandeerde daar de inhoudsmaat van de flessen, terwijl dit in de rest van Mecklenburg niet het geval was.<sup>4</sup>

Mineraalwaterflessen werden - althans in Duitsland - vrijwel altijd gezegeld. In Nederland bestond nauwelijks een traditie ten aanzien van het zegelen van wijnflessen. We mogen aannemen dat de glaszegels die in ons land aan het licht zijn gekomen, grotendeels afkomstig zijn van geïmporteerde flessen.

Waartoe diende het „zegelen” van flessen? Hiervoor is een aantal redenen aan te geven:

1. Vermelding van de inhoud (bv. wijn), tevens garantie op kwaliteit en maat. Voorbeelden hiervan zijn „Constantia wijn” en „Pyrmont water”. In de tweede helft van de 19e eeuw komt hiervoor in de plaats het in de vorm opgenomen fabriekszegel of de eventuele „behakking” (dat wil zeggen de wandtekst) die vooral gebruikt werd op de flessen bestemd voor gedistilleerd. Voorbeelden van deze 19e-eeuwse „zegels” zijn in vele flessencollecties te vinden.<sup>5</sup> De weinige industriële zegels die wij bij ons onderzoek zijn tegengekomen, zijn in dit verslag zonder commentaar opgenomen.

2. Vastleggen van eigendom. Dit is de meest voorkomende reden. Het vastleggen kan geschieden door middel van de naam

of de initialen van de eigenaar, dan wel door een huismerk of wapenschild of door een bijzonder herkenningsteken, zoals de twee gekruiste ankers van de Admiraliteit.

3. Herinnering aan een belangrijke persoonlijkheid, soms aan een belangrijke gebeurtenis. Van dit laatste zijn wij echter bij ons onderzoek geen voorbeeld tegengekomen.

4. Mythologische/allegorische voorstellingen, vaak met randschrift. Voorbeelden zijn Bacchus en Fortuna, de godin van het (nood)lot. Zegels met afbeeldingen van Fortuna waren ook in gebruik als signatuur van glasmaesters.

5. Nummering en belettering van grote voorraadflessen. Deze werden in de apotheek gebruikt om een uitgebreide vermelding van de inhoud onnodig te maken.<sup>6</sup> Voorbeelden: gekroonde „9”; gekroonde „C”.

6. Overige.

Doordat de meeste glaszegels als los fragment en zonder jaartal tot ons zijn gekomen en in verhouding maar betrekkelijk weinig (archeologisch) complete gezegelde flessen bewaard zijn gebleven, is het vaak moeilijk om informatie betreffende plaats en tijdstip van ontstaan van de fles te verkrijgen. Toch kan een los zegel bijvoorbeeld door de kleur van het glas enige informatie leveren.

Al in de eerste helft van de 17e eeuw werden in Engeland de glasovens voor het grove glas met steenkool gestookt. Door de hogere temperatuur werd een sterkere fles van heel donker glas verkregen.<sup>7</sup> Op het Continent werden in die tijd de flessenovens nog met hout en soms met turf gestookt. Pas aan het einde van de 17e eeuw begon men hier steenkool voor te gebruiken.

De 17e-eeuwse continentale flessen zijn daardoor duidelijk lichter van kleur (en breekbaarder) dan de Engelse.

Onderscheid maken tussen continentale flessen die uit verschillende landen afkom-

stig zijn, is zeker wanneer het fragmenten betreft, bijzonder moeilijk, zoal niet onmogelijk. De kleur kan wel een indicatie zijn voor een bepaalde productieplaats (Mecklenburgs gebruiksglas is in het algemeen duidelijk meer bruinig-groen dan het glas dat in Holstein werd geblazen), maar erg veel waarde mag men niet aan de kleur ontnemen.<sup>8</sup>

In de Noordelijke Nederlanden werden in de 17e en de 18e eeuw enorme aantallen flessen verbruikt. Vooral in het begin van de 17e eeuw was het Nederlandse aandeel in de wereldproductie van wijnflessen te verwaarlozen. Vrijwel alle flessen die in de Republiek gebruikt werden, waren geïmporteerd. Ze kwamen vooral uit Frankrijk, maar ook uit Engeland en Noord-Duitsland. Pas in het begin van de 18e eeuw kwam onze eigen productie goed op gang. Er waren toen in ons land vijf flessenfabrieken continu in bedrijf.<sup>9</sup> Maar zelfs toen schoot de productie nog tekort zodat in de eerste helft van de 18e eeuw nog grote aantallen flessen uit het buitenland moesten worden ingevoerd.<sup>10</sup>

De vindplaatsen van de glaszegels die hier besproken worden, zijn zeer ongelijk over ons land verdeeld. Dit is deels te wijten aan verschillen in bouwactiviteit in de steden in de na-oorlogse jaren, maar zeker ook aan de ontplooiing in de 17e eeuw van een grote economische activiteit speciaal in de provincie Holland, met de daarmee samenhangende welvaart die de wijnconsumptie sterk stimuleerde.<sup>11</sup>

Vooral Amsterdam en omgeving leverden veel glaszegels op, maar ook in de kop van Noord-Holland zijn er veel aan het licht gekomen, mede doordat het Amsterdamse huisvuil in vroeger eeuwen daar werd gedeponeerd. Van buiten de provincie Holland zijn ons relatief weinig zegels gemeld. Ingedeeld naar de categorieën die hierboven vermeld zijn, volgen nu de afbeeldingen en gegevens van de bijeengebrachte zegels. Is een fles (archeologisch) compleet, dan is deze ook afgebeeld. De tekening van het flesprofiel levert daarmee ongedwongen een overzicht van de vormontwikkeling van de wijnfles. Echter, doordat conti-

mentale en Engelse flessen beide in de noordelijke Nederlanden in gebruik waren, maar onderling in het tempo van hun vormontwikkeling verschilden, is de waarde van dit overzicht beperkt.

## 1. Vermelding van de inhoud

### a. „CONSTANTIA WYN”

Dit was een exclusieve wijn afkomstig uit de speciale „Constantia”-wijngaarden die in de 17e eeuw in de Kaapkolonie waren aangelegd. Constantiawijn werd in grote hoeveelheden geëxporteerd en in de 18e eeuw in Nederlandse „langhals”flessen gebotteld.<sup>12</sup> De fles met zegel (1.01) werd in Den Haag geborgen. Zij is te dateren omstreeks 1750.<sup>13</sup> Een los „Constantia”-zegel werd in Haarlem gevonden. Daarnaast doken nog drie in detail afwijkende zegels (1.02-04; eind 18e eeuw) in Delft en Amsterdam en omgeving op.

### b. „MADERA WYN”

Ook Madeira wijn werd omstreeks diezelfde tijd in Nederland gebotteld en wel in hetzelfde type „langhals”fles waarin de Constantia-wijn op de markt werd gebracht.<sup>14</sup> De fles met zegel (1.05) werd in Schagen gevonden. In Deventer kwam al eerder een gezegelde Madeirawijnfles aan het licht.<sup>15</sup>

### c. „BOERGONIE WYN”

In Amsterdam werd een gezegelde fles opgegraven (1.06) van hetzelfde „langhals”-type als waarvan hierboven sprake was. De fles is te dateren omstreeks 1770-1800.<sup>16</sup> Ook werd in Amsterdam een los zegel geborgen met een in detail afwijkend opschrift (1.07).

### d. „...TAGIE WYN”

Ook dit zegel (1.08) werd waarschijnlijk in de 18e eeuw gestempeld. De tekst is slechts gedeeltelijk leesbaar. De vindplaats is onbekend. Zoals voor de „Boergonie wijn” is gesuggereerd, kan ook hier sprake zijn van een Kaapse wijn, die door moest gaan voor een destijds in ons land gewaardeerde, maar ons nu onbekende regionale wijnsoort.

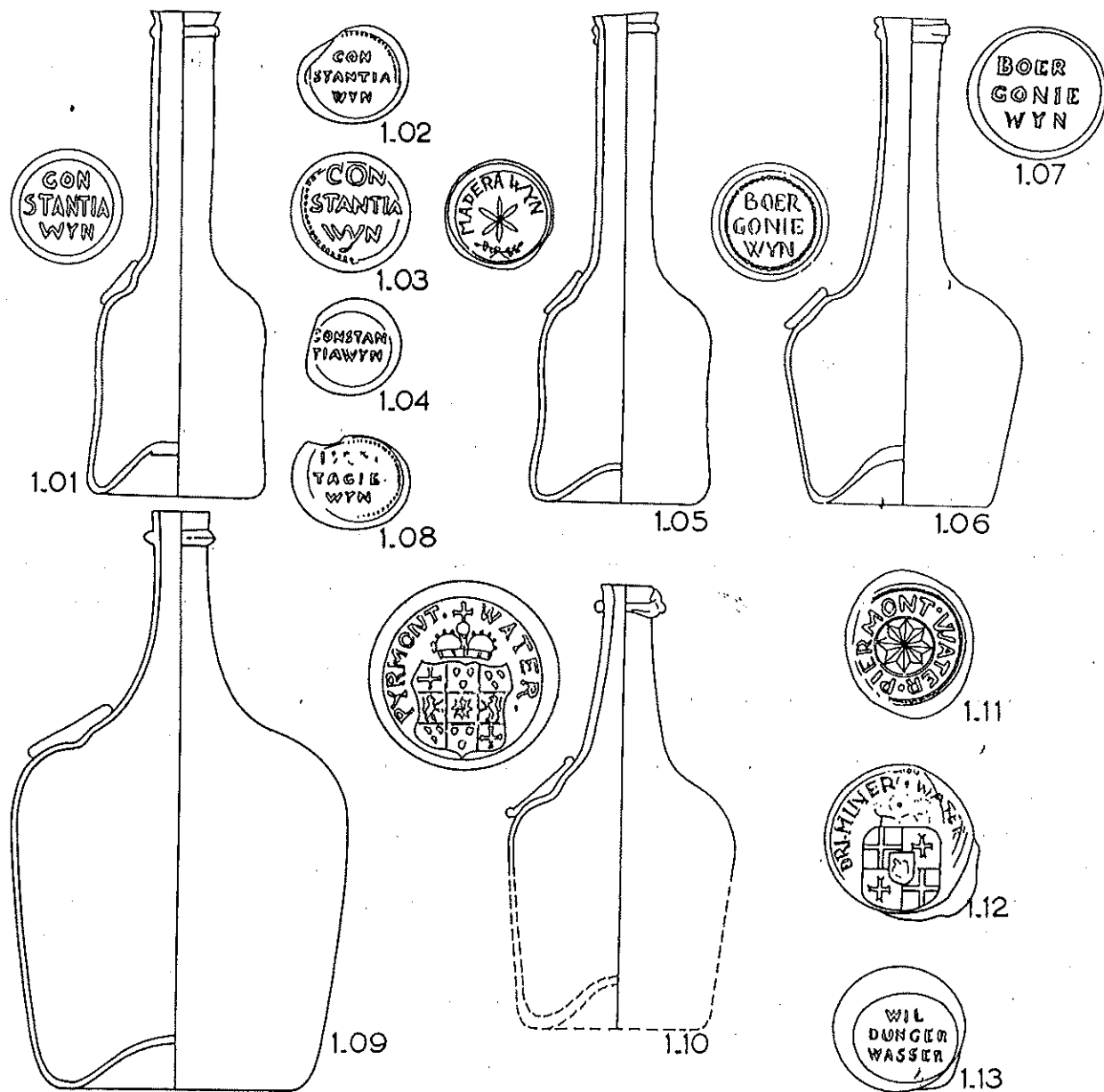
e. „PYRMONT WATER”

Ook nu produceren de bronnen van Bad Pymont - vroeger de hoofdstad van het Duitse vorstendom Waldeck-Pymont - nog altijd grote hoeveelheden mineraalwater. Pymont water werd al in de Romeinse tijd als een geneeskrachtige drank beschouwd. Het water werd in de 17e, maar vooral in de 18e en 19e eeuw naar alle delen van de wereld verscheept. Voor de export werd gekozen voor de Engelse term: „water”, omdat Engeland een zeer belangrijke afnemer was. Ook in Nederland was het Pymont water zeer populair. Niet minder dan 28 zegels werden in ons land geborgen, waaronder twee archeologisch complete

flessen van verschillende grootte, te dateren omstreeks 1750 (1.09; 1.10). Het zegel toont het sinds 1712 gevoerde wapen van het vorstendom.

15 Zegels en flesfragmenten werden geborgen bij de opgraving van het kasteel van Tilburg.<sup>17</sup> Vier zegels zijn afkomstig uit Amsterdam, terwijl Haarlem, Enkhuizen, Hooghout, Monster, Rotterdam en Dordrecht er elk één leverden. Een afwijkend zegel (1.11) met randtekst „PIERMONT WATER” toont alleen de ster van Waldeck zonder het Pymontse ankerkruis. Het zegel is 17e-eeuws.<sup>18</sup> De vindplaats is helaas niet bekend.

De flessen voor het bottelen van Pymont



1. Glaszegels van wijn- en mineraalwaterflessen. De zegels zijn schaal 1 : 2; de flessen schaal 1 : 4. Het bijpassende zegel is steeds links van de fles geplaatst.

water werden betrokken uit het aangrenzende vorstendom Lippe.<sup>19</sup>

f. „DRIMINER WATER”

In Amsterdam en Ter Aar werden twee slecht gestempelde zegels met wapen en een slecht leesbaar randschrift geborgen (1.12). Het wapen toont in twee kwadranten het Pymontse ankerkruis, een aanwijzing dat de bron vermoedelijk in het Pymontse moet worden gezocht. Het mineraalwater van het nabij gelegen Bad Driburg komt hiervoor in aanmerking, maar harde bewijzen hiervoor ontbreken nog.

g. „WILDUNGER WASSER”

Bad Wildungen, eveneens in het vroegere vorstendom Waldeck-Pymont gelegen, exporteerde in de 18e eeuw ook veel mineraalwater. Eén zegel (1.13) werd in ons land teruggevonden, maar helaas is de vindplaats niet bekend.

## 2. Vastleggen van eigendom

### A. Vermelden van de NAAM of de INITIALIEN van de eigenaar.

Indien we aannemen dat Nederlandse opdrachtgevers bij voorkeur hun gezegelde flessen in Nederland bestelden (waarvoor tot nu toe geen bewijzen zijn geleverd), dan zouden de hier volgende flessen als van Nederlandse oorsprong kunnen worden beschouwd.

„\*I\*V\* Lyaden 1706” (2.01) en „Jacobus Van Driel Utrecht 1706” (2.02). Beide flessen werden opgegraven op Zorgvliet te Houten. De betrokkenen waren belangrijke ingezetenen van het dorp.<sup>20</sup> Door een vergissing van de stempelmaker heeft Jaspar van Lynden een partij fout gestempelde flessen ontvangen. Beide stempels zijn vermoedelijk door dezelfde stempelmaker gesneden.

„Rijkevorsel 1716” (2.03). Verscheidene leden van deze bekende familie hebben in het Rotterdam van de 18e en 19e eeuw een vooraanstaande rol gespeeld. De 18e-eeuwse Rijkevorsels waren kooplieden en reders, die zich het bezit van eigen gestempelde flessen ongetwijfeld konden veroorloven. De fles met zegel werd in Rotterdam ge-

borgen, evenals een los zegel met hetzelfde opschrift. Een tweede los exemplaar kwam in Amsterdam aan het licht.

Het zegel met „S V D” (2.04) duidt op de familie Steengracht van Duivenvoorde, die dit kasteel in 1830 in bezit kreeg. Uit dezelfde tijd stamt ook het wapenzegel van deze familie (2.39; zie verderop) dat op flessen uit het tweede kwart van de 19e eeuw voorkomt. Waar de flessen zijn geblazen, is vooralsnog onduidelijk, maar een Nederlandse glasoven lijkt goed mogelijk.

Voor zegels met Hollandse namen, zoals „A Doelman 1708” (2.05) en „I Meyers 1711” (2.06), beide gevonden in Delft, geldt ditzelfde: de flessen kunnen van Nederlandse origine zijn, maar zekerheid hieromtrent bestaat niet.

Er tegen zou kunnen pleiten, dat een fles met zegel „\*P\* VAN TIENEN” (2.07) die hier uit de bodem kwam (nadere gegevens ontbreken helaas), geblazen is in Holstein. Enig houvast voor het aannemen van een Engelse oorsprong van fles en zegel lijken de Engelse namen „John Miles 1700” (2.08) en „Ralph & Dorothy Carter 1703” (2.09) te geven. Het eerste zegel komt uit Delft; het tweede uit de bodem van Rotterdam.

„V G B 1718” (2.10) is de tekst op een zegel gevonden in Amsterdam. Het is vrijwel zeker van Engelse oorsprong. In deze combinatie van drie initialen, gerangschikt in een driehoek, wijst het bovenste initiaal (V) op de eerste letter van de achternaam van een echtpaar, terwijl de beide andere initialen op de voornamen van de beide echtelieden duiden.<sup>21</sup> Buiten Engeland is dit gebruik, voor zover wij weten, onbekend. Ook vrijwel zeker van Engelse oorsprong is de midden 17e-eeuwse fles uit Rotterdam met de initialen „G / R” (2.11). De initialen zijn door middel van een stempel met verwisselbare letters aangebracht. In Engeland waren dergelijke stempels tot omstreeks 1680 in gebruik.<sup>22</sup> Op het Continent schijnt deze gewoonte geen ingang te hebben gevonden.

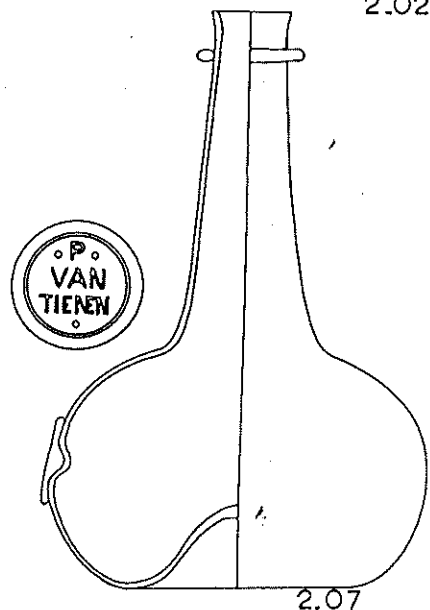
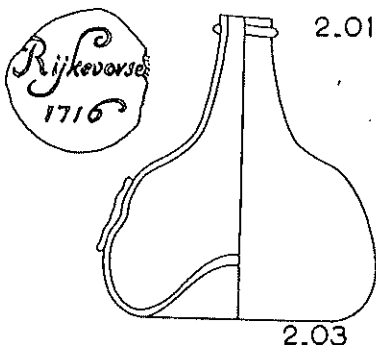
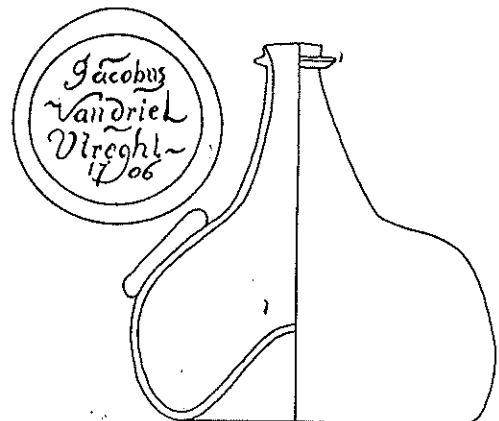
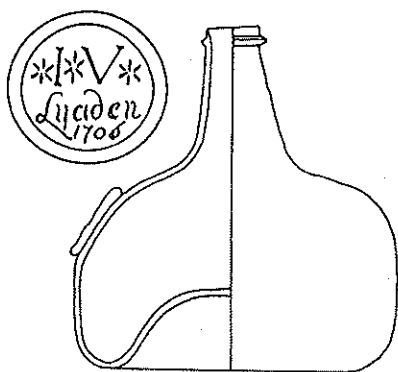
In ons land zijn veel glaszegels uit Noord-Duitsland teruggevonden. Twee exemplaren van een monogramzegel met de ini-

tialen GZR (2.12) werden geborgen bij de opgraving in 1986 van een glasoven aan het Kattendiep te Groningen die tussen 1687 en 1698 in bedrijf is geweest.<sup>23</sup> De flesfragmenten met zegel zijn geen producten van de oven geweest maar ze behoorden tot de ingekochte scherven, die iedere oven waarin gebruiksglas werd gemaakt, goed kon gebruiken. De initialen staan voor G(raf?) Zu Rantzow. De familie bezat verscheidene landgoederen in de buurt van Kiel in Sleeswijk-Holstein. Op hun terrein hebben aan het eind van de 17e en het begin van de 18e eeuw verscheidene glasovens gefunctioneerd.<sup>24</sup>

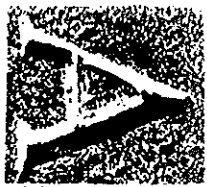
Het zegel met JF (2.13), gevonden tijdens archeologisch onderzoek bij de spoortunnelbouw te Rotterdam, blijkt gemaakt te zijn in Mecklenburg.<sup>25</sup> Het is te dateren in het begin van de 18e eeuw. Ook de VOC heeft flessen uit deze glashut betrokken; in 1727 strandde de „Zeewijk” op de rotsen van Gunn Island voor de westkust van Australië. Scheepsarcheologisch onder-

zoek bracht een voorraadfles van 25 liter inhoud met ditzelfde monogramzegel aan het licht.<sup>26</sup> Het monogramzegel „A D” (2.14) stamt uit een Holsteinse glashut, maar deze kon nog niet worden gelocaliseerd. Dit type zegel is in Amsterdam en Rotterdam gevonden.

Een vrij groot aantal naam- en initiaalzegels is niet te traceren. Dit geldt voor de gedateerde zegels met onleesbare namen (2.15-18), gevonden respectievelijk in Amsterdam, Delft en Rotterdam (tweemaal), alsook voor de initiaalzegels met jaartal (2.19-23), gevonden in Amsterdam, Delft en Rotterdam, wat de laatste drie zegels betreft. Blijft over een aantal zegels met alleen initialen. De initiaalzegels (2.24-28) werden gevonden in Amsterdam en omgeving; de zegels (2.29-32) kwamen te voorschijn respectievelijk bij het kasteel Amersoyen, verder in Beverwijk, Rotterdam en Sluis. Van twee zegels (2.33; 2.34) is de vindplaats onbekend.



2. Glaszegels met naam, initialen, huismerk of wapenschild van de eigenaar.



Archeologie is

een onderwerp dat bij  
steeds meer mensen  
in de belangstelling  
staat.

Sommigen rakten  
geïnteresseerd door  
een tv-dokumentaire,  
anderen bij het bezoek  
aan een museum of  
het zien van een op-  
graving.

Als u dat wilt kunt u  
meer met uw interesse  
voor archeologie gaan  
doen.

De AWN is met haar bijna 2700 leden de grootste vereniging van amateur-archeologen in Nederland. Zij biedt haar leden cursussen, o.a. in het veldwerk, praktische handelingen en andere mogelijkheden om met archeologie bezig te zijn. Wie de archeologie in de praktijk wil beoefenen, doet dat met zorg en kennis van zaken; er wordt anders snel iets vernield wanneer men niet weet wat mag of wat moet. Voordat u een onderzoek begint moet u daar toestemming voor hebben en bent u eenmaal aan het graven, dan moet u bijvoorbeeld letten op kleurverschillen in de bodem en hun samenhang. Maar op welke verschillen precies en hoe moet u die vastleggen? Het is duidelijk dat iemand niet zomaar een opgraving begint. De AWN biedt de mogelijkheid om verantwoord archeologisch onderzoek te doen en heeft hierbij een goede samenwerking met beroepsarcheologen.

Maar ook mensen die niet in het veld bezig kunnen of willen zijn, kunnen bij de AWN terecht. Westerheem is het tweemaandelijks tijdschrift dat door de vereniging wordt uitgegeven. Naast verenigingsnieuws worden hierin artikelen over uiteenlopende archeologische onderwerpen opgenomen. Zij worden geschreven door amateur- en vakarcheologen. Voor veel leden is dit de belangrijkste reden om lid te zijn van de AWN.

In het grootste deel van het land bestaan regionale of plaatselijke afdelingen. Afhankelijk van uw woonplaats bent u automatisch bij een afdeling ingedeeld. In de afdelingen worden veel activiteiten georganiseerd: excursies, lezingen, cursussen en ook veldwerk en veldverkenningen. Hier vindt ook het 'binnenwerk' plaats: het beschrijven en restaureren van vondsten en het rapporteren van opgravingen.

Hebt u belangstelling voor hetgeen de AWN u kan bieden, maak dan gebruik van deze antwoordkaart, welke u ongefrankeerd kunt verzenden.

Ik geef mij op als lid van de AWN.\*  
De contributie bedraagt f ~~50,-~~ per jaar, hierbij is het abonnement op 'Westerheem' inbegrepen.

Ik geef mij op als jeugdlid.\* *(-> 18 jaar)*  
De contributie bedraagt f ~~30,-~~ per jaar, waarbij een abonnement op 'Westerheem' is inbegrepen.

Ik geef mij op als huisgenootlid.\*  
De contributie bedraagt f ~~15,-~~ per jaar. Hierbij is het abonnement op 'Westerheem' niet inbegrepen.

Graag ontvang ik ter nadere kennismaking de brochure 'De AWN stelt zich voor'.  
Hieraan zijn geen kosten verbonden.

\* Eenmalig inschrijfgeld f ~~15,-~~ 5.50.

naam \_\_\_\_\_

geb. datum (voor jeugdleden) \_\_\_\_\_

adres \_\_\_\_\_

postcode \_\_\_\_\_

woonplaats \_\_\_\_\_

datum \_\_\_\_\_

handtekening \_\_\_\_\_