

SIMON RYNBENDE & ZONEN

Peter Vermeulen

Voorwoord: de spelling van de naam "Rijnbende" werd vanwege exportdoeleinden meestal geschreven op flessen, etiketten en advertenties als "Rynbende". Onze tweeletter ij is in andere talen immers onbekend.

I. HISTORIE

A. SIMON RIJNBENDE & COMP.

Simon Rijnbende werd geboren op 28 Maart 1777 in de jeneverstad Schiedam.

Zijn moeder, Antje Wuyster, bezat zelf een distilleerderij aan de Lange Haven. Na zijn opleiding als zeekadet ging Simon in de distilleerderij van zijn moeder werken.

Toen hij daar voldoende ervaring had opgedaan begon hij voor zichzelf. Hij kocht daartoe op 8 Oktober 1793 - samen met zijn vader Jan R. Rijnbende, kapitein bij de marine, en J.J. Froon - de distilleerderij " 't Anker" aan 't Groenweegje in Schiedam voor f 18.000,- en twee delen in de windmolen "De Noord" voor f 3000,-.

Het bedrijf bloeide al snel en reeds op 3 augustus 1795 kocht Simon nog een distilleerderij aan de Lange Haven "De Driehoek" voor f 17.400,- en een deel in de windmolen "De Hoop" voor f 930,-.

Enige maanden later kocht hij tevens delen in de windmolens "De Drie Korenbloemen" en "De Ploeg".

In 1797 richtte Simon - samen met zijn nieuwe vennoot Pieter de Graaff - een bedrijf op onder de naam "SIMON RIJNBENDE & COMP."

In 1801 werd dit bedrijf uitgebreid met twee andere vennoten: zijn zwager, C.A. van Bol'Es, en een vriend, P. Dijkmans. Iedere vennoot diende f 20.000,- in te brengen.

Vanwege de Continentale Blokkade tijdens de Napoleontische bezetting van ons land ging een groot deel van de vaderlandse distilleerderijen en branderijen failliet. De overlevende bedrijven leden alle grote verliezen. Ook "Simon Rijnbende & Comp." had het zwaar te verduren in die tijd. In december 1810 werd het bedrijf opgeheven.

Ondertussen had Simon Rijnbende in 1809 - samen met mr L. den Beer en Pieter de Graaff - een ander bedrijf opgericht onder de naam "RIJNBENDE & DE GRAAFF". Voor dit doel kochten zij de distilleerderij " 't Klaverblad" aan de Noordvest.

In 1821 begon de zoon van Simon, Simon Adrianus, een distilleerderij samen met zijn zwager, L. Knappert, onder de naam "KNAPPERT & RIJNBENDE".

B. SIMON RIJNBENDE & ZONEN

Simon Senior nam de firma "Knappert & Rijnbende" over in 1834 en hij voegde de distilleerderij toe aan zijn eigen bezittingen. Hij herdoopte het bedrijf in "SIMON RIJNBENDE & ZONEN". Vennoten waren vader Simon en zijn zonen Albertus Gerard (1804-1843) en Margarethus (1813-1885). Tot dan was Albertus Gerard kapitein in het Veldleger. Hij onderscheidde zich in de Tiendaagsche Veldtocht tegen de Belgen in 1832. Margarethus werkte reeds bijna zes jaar in zijn vaders bedrijf.

Simon werd een zeer belangrijk ingezetene van de stad Schiedam. Naast zijn beroep als brander was hij o.m. Lid van de Gemeenteraad, Lid van de Provinciale Staten, Kantonrechter en Vice-voorzitter van de Kamer van Koophandel. Op 67-jarige leeftijd werd hij benoemd tot Burgermeester van Schiedam.

Het bedrijf verwierf delen in liefst zes verschillende windmolens en exploiteerde ook een kleine vloot. De schepen hadden namen als:

"Rendier", "Maas", "Rottestroom", "De Goede Hoop" en "De Vrouw Engelina".

Naast de drie eerdergenoemde distilleerderijen werd de zaak uitgebreid met de moutwijnfabriek "De Beer" en de pakhuizen "De Pijnboom" en "Oostzee".

Toen Simon in 1853 stierf, werd hij opgevolgd door zijn zoon Margarethus. Deze bleef directeur tot zijn dood in 1885. Het was een welvarende periode voor SR&Z. Slechts in 1866 werd een gering verlies geleden, de andere jaren vertoonden fraaie winsten.

C. S. A. MAAS

Simon Adrianus Maas (geboren in 1841) was een zoon van Simons' dochter Elisabeth en dr Adrianus Maas. Sinds 1880 werkte hij als manager in de zaak van zijn oom.

Na de dood van Margarethus Rijnbende in 1885 nam hij de leiding op zich en veranderde de naam in "S.A. MAAS", maar bleef ook de 15 geregistreerde merken van Rijnbende gebruiken.

Aan het einde van de 19e eeuw gingen steeds meer Nederlandse distillateurs over op het gebruik van de goedkopere melasse alcohol als basis voor hun jenever in plaats van de traditionele moutwijn.

Zo ook begon S.A. Maas vanaf 1888 met het aankopen van spiritus voor de bereiding van zijn jenever.

Hij verkocht vervolgens één van zijn drie traditionele branderijen ("De Driehoek"), vermoedelijk aan "E.Kiderlen".

Maas stierf in 1898. Het bedrijf werd voortgezet door zijn zeven kinderen onder voogdijschap van een andere bekende Schiedamse brander: P. Loopuyt.

D.N.V. Distilleerderij voorheen S.A. MAAS,
opvolger van Simon Rijnbende & Zonen

Loopuyt en de zeven kinderen Maas besloten het bedrijf om te zetten in een naamloze vennootschap onder opgemelde naam.

In 1903 werd de vroegere branderij "De Rosmolen" aangekocht. Een lang leven was de NV niet beschoren, reeds in 1910 werden de boeken gesloten.

E.N.V. Distilleerderij voorheen
Simon Rijnbende & Zonen

In 1910 werd een nieuwe NV in het leven geroepen onder deze naam.

Van 1928 tot 1939 en van 1948 tot eind jaren zestig gaf Rijnbende een eigen blad uit getiteld "Rijnbende's Blijmoedig Maandblad". Diverse bekende Nederlandse gastschrijvers, o.a. Simon Carmiggelt, Herman de Man, Herman Slauerhoff, Marsman, Albert Helman en A. den Doolaard leverden hiervoor bijdragen (wie heeft er nog een exemplaar van dit blad of weet waar er ter inzage liggen? P.V.).

In 1953 nam "J.H. Henkes" het bedrijf over en in 1970 werd de zaak verplaatst naar Hendrik-Ido-Ambacht.

De Schiedamse vestiging werd overgenomen door "Dirkzwager". Zoals bekend nam "BOLS" op zijn beurt "Henkes" over in 1984. "Dirkzwager" is nog steeds zelfstandig voorzover ik weet.

F. Verwante Firma's

Naast de behandelde bedrijven bestonden nog de volgende aanverwante firma's:

1802-1810 "Den Beer, Rijnbende & De Graaff",
moutwijn producenten.

1810-1876 "Rijnbende & De Graaff", moutwijn producenten.

1834-1853 "Rijnbende & Co" (voorheen "Knappert & Rijnbende"),
distillateurs

1876-1885 "M. Rijnbende", moutwijn producent.

II. MERKEN

Simon Rijnbende & Zonen voerde o.a. de volgende merken:

- "S.R.B. & Zn"
- "Het Anker"
- "Anchor"
- "De Pijnboom"
- "Pine Tree"
- "Maaswater" (Neptunus met een leeglopend jenevervat)
- "White Label Genever"
- "Poema Brand" (zittende poema)

S.A. Maas gebruikte o.m. de volgende merken:

- "De Pijnboom"
- "Pine Tree"
- "De Maas"
- "Spengler's Geneva"
- "Neptunus" (met een drietand)
- "S.O.K." (voor export naar Deli)
- "S.A.M." (voor export naar Natal)
- "Pine Apple"

III. KLM HUISJES

In the 20e eeuw begon Rijnbende met het gebruik van glazen figuurtjes als verpakking voor zijn jenever.

De met de mond geblazen dieren als hert, vogel en varkentje zijn momenteel zeer verzamelwaardig.

Maar het werkelijk grote succes kwam met de introductie van de bekende Delfts blauwe miniatuur oud-Hollandse grachtenpandjes, welke door de KLM cadeau werden gedaan aan hun transatlantische eerste klasse paasagiers. Zij worden tegenwoordig over de gehele wereld verzameld. De eerste 36 huisjes werden gevuld met "Rynbende" jenever. Nadat "Henkes" de Rijnbende distilleerderij had overgenomen werd "Henkes" jenever in de volgende series huisjes gestopt. Uiteraard deed "Bols" hetzelfde met zijn jenever, nadat hij "Henkes" had overgenomen. Tegenwoordig zit er dus "Bols" in de KLM huisjes.





22 Veere 23 Amsterdam 24 Alkmaar 25 Gouda 26 Den Haag 27 Rotterdam 28 Rotterdam 29 Leiden 30 Delft 31 Delft 32 Delft

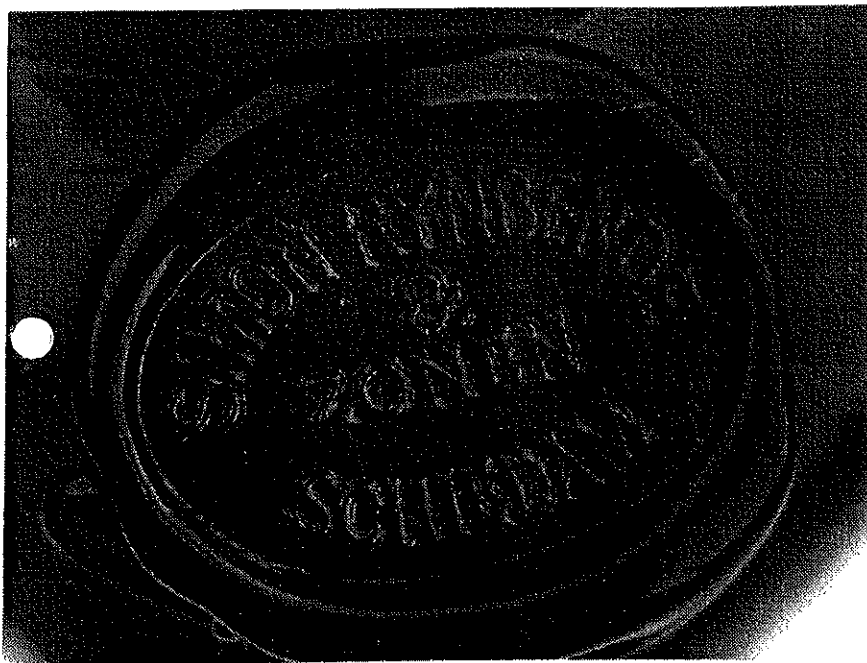


33 Rotterdam 34 Delft 35 Delft 36 Delft

afb. 1



afb. 2



afb. 3



afb. 4

IV. FLESSEN

Ik heb in mijn verzameling enige kelderflessen van zowel Rynbende als Maas. Opvallend is het feit, dat de grootste gezegelde kelderflessen, die ik überhaupt ken door deze twee merken op de markt gebracht zijn (33cm, 2.15lt)!

Picturaal:

22cm; 0,65lt; lichtgroen; half tapse top; tweedelige mal; behakking "MANYA OFU DIM'AOLILA TRADE MARK" rond een zittende poema; 3/4 zwart/wit etiket "POEMA BRAND GENEVA DISTILLEERDERIJ v/h SIMON RYNBENDE & Z O N E N SCHIEDAM"; nog voor 3/4 gevuld met jenever; exportprodukt voor Nigeria.

Met behakking:

22½cm; 0,40lt; blank; tapse top; tweedelige mal; "RYNBENDE's WHITE LABEL GENEVER"; gevonden in Zuid-Afrika.

19½cm; 0,40lt; donkergroen; tapse top; tweedelige mal; "SIMON RYNBENDE & ZONEN"; gevonden in de U.S.A..

Met (ovaal) cachet:

15cm; 0,20lt; "zwart"; kleimal geblazen, onregelmatige wanden tapse top; "SIMON RYNBENDE & ZONEN SCHIEDAM"; gevonden in Engeland.

27cm; 1,25lt; donkergroen; tapse top; kleimal geblazen, onregelmatige wanden; "SIMON RYNBENDE & ZONEN SCHIEDAM"; Nigeria.

29½cm; 1,45lt; donkergroen; primitieve tapse top; kleimal geblazen, onregelmatige wanden; "SIMON RYNBENDE & ZONEN SCHIEDAM"; Nigeria.

33cm; 2,15lt; groen; tapse top; kleimal geblazen, onregelmatige wanden; "SIMON RYNBENDE & ZONEN SCHIEDAM"; Nigeria;

19cm; 0,40lt; donkergroen; tapse top; driedelige mald; "S.A.MAAS SCHIEDAM"; Zuid-Afrika.

24cm; 0,85lt; donkergroen; primitieve tapse top; kleimal geblazen, onregelmatige wanden; "S.A.MAAS SCHIEDAM"; Zuid-Afrika.

29½cm; 1,70lt; donker olijfgroen; tapse top; kleimal geblazen, onregelmatige wanden; "S.A.MAAS SCHIEDAM"; Nigeria.

33cm; 2,15lt; "zwart"; tapse top; kleimal geblazen, onregelmatige wanden; "S.A.MAAS SCHIEDAM"; Nigeria.



afb. 5



afb. 6



afb. 7



afb. 8

Afbeeldingen:

1. Tekening van de Rynbende huisjes.
2. cachet "S.A.Maas Schiedam".
3. cachet "Simon Rynbende & Zonen Schiedam".
4. "Simon Rynbende & Zonen" kelderfles.
5. Etiket "Poema Brand"/ behakking "MANYA OFU DIM"AOLILA".
6. Zittende poema.
7. Orgel van gezegelde "Simon Rynbende & Zonen" kelderflessen.
8. Orgel van gezegelde "S.A.Maas" kelderflessen gins.

Literatuur:

"Het oud-archief van de N.V. Distilleerderij voorheen Simon Rijnbende & Zonen" door H.W. van Leeuwen. Schiedam 1955.

"De Branderijen in Holland tot het begin der negentiende eeuw" P.J.Dobbelaar.

"Het Brandersbedrijf te Schiedam in de 17e en 18e eeuw" J. van Riemsdijk. Schiedam 1916.

Een Hollands grachtenhuis



KLM-grachtenhuisjes. FOTO SOTHEBY'S

Goedewaagen Gouda in het Drentse Nieuw-Buinen maakt er enige honderdduizenden per jaar van. Bols stopt ze vol met jenever. En de KLM geeft ze cadeau aan passagiers op intercontinentale vluchten. Het KLM-huisje. Ruim veertig jaar alweer een begeerd presentje en verzamelobject voor reislustigen over de hele wereld.

Frits Bolkestein en Wim Duisenberg verzamelen ze, maar ook Gabriel Garcia Marquez. De drie complete sets van 77 huisjes die in het bezit waren van prinses Christina brachten onlangs op een veiling nog vijftienduizend gulden op.

Kan het Hollandser, zo'n minutaartje van een grachtenhuis, gevuld met de nationale sterke drank? Nou, het kan wel wat minder Hollands, vindt Bols. Want Hollands staat ook voor duur. Duurder in

uit China

is wel zo goedkoop

Uit: Volkskrant 04/02/1997

Drenthe in elk geval dan in China. Een deel van de productie kwam daar al vandaan. En nu wil Bols helemaal van Goedewaagen Gouda af.

Maar ja, hoe zet je een bedrijf waarmee je al dertig jaar zaken doet van de ene dag op de andere op straat? Door te proberen de leverancier zwart te maken. En door heel hard 'wanprestatie' te roepen als TNO op basis van enkele 'lekkende' huisjes uit de miljoenenproductie in de loop der jaren concludeert dat die leverancier ondeugdelijk werk levert.

'Onze inschatting is dat het een kostenkwestie is', zegt adjunct-directeur Siebe Kamer van Goedewaagen Gouda, familiebedrijf sinds 1610. 'Maar wij laten niet over ons heen lopen. Bols wilde eerst dat ze in China ons product zouden nama-

ken. Toen dat onmogelijk bleek, wilden ze de zaak omdraaien. Maar wij maken geen inferieur product na dat met Delfts Blauw niets te maken heeft. Dan kom je op een hellend vlak terecht.'

Nog een mooi argument van Bols: we gaan terug naar de bakermat van 'Delfts Blauw. Kamer: 'Het is maar net hoe ver je terug wilt gaan. Delfts Blauw is inderdaad gebaseerd op Chinees porcelein met blauwe beschildering uit de tijd van de Verenigde Oostindische Compagnie. Maar hier wordt het gemaakt van aardewerk uit Duitsland.'

Het gaat hard tegen hard in deze oer-Hollandse klucht, waaraan KLM zijn vingers niet wil branden. Een kort geding van Goedewaagen Gouda tegen Bols werd ingetrokken omdat het bedrijf uit Nieuw-Buinen anderhalve dag voor de zit-

ting met het gewraakte TNO-rapport werd geconfronteerd.

Goedewaagen Gouda laat nu een onderzoek instellen naar de eigen KLM-huisjes door een Duits onderzoeksinstituut. 'De expertise op het gebied van keramiek is in Duitsland veel groter dan hier', aldus adjunct-directeur Kamer.

Bols eist volgende maand in kort geding de onmiddellijke beëindiging van het contract met Goedewaagen Gouda. Dat bedrijf stelt op zijn beurt een bodemprocedure in tegen Bols. Niet alleen om naleving van het contract af te dwingen. Het Drentse bedrijf eist ook het recht op zelf Delftsblauwe huisjes op de markt te brengen via de geschenkenhandel. Hoeven liefhebbers tenminste geen intercontinentale vluchten meer te maken.

Wlo Joustra