

# Van kattenkop tot jeneverfles

**Leo Fontijne**

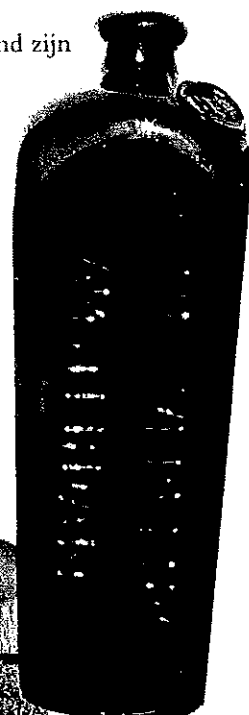
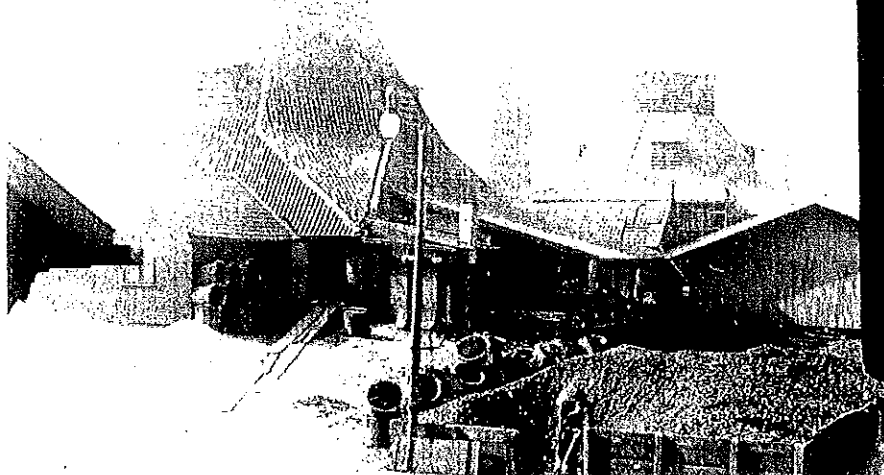
*In de slijterij van tegenwoordig heeft bijna elke distillateur z'n eigen jeneverfles. Waarbij bijna elke fles suggereert terug te grijpen op een lange geschiedenis. Toch is de fles op de binnenlandse markt pas na de Tweede Wereldoorlog doorgebroken. Daarvoor werd de jenever merendeels op fust verkocht aan de tapperijen en slijters. De consument betrok zijn jenever per maatje (0,1 liter) jenever. In Schiedam bleef die mogelijkheid tot ver na 1960 bestaan. Verschillende slijterijen en cafés hadden hun vergunning op zelf bottelen behouden en niemand keek dan ook vreemd op als in het oude, sleetse café de 'Ster', (het tegenwoordige 't Sterretje') een klant een fles op de lage tapkast zette en de kastelein deze voor een derde of de helft vulde. Jenever werd meer gedronken in het café dan thuis.*

Flessen waren tot het uitbreken van de Tweede Wereldoorlog vooral bestemd voor de export. Op de exportmarkt was het verhandelen in grotere hoeveelheden te omslachtig en te duur. Bovendien was de jenever ook nog een ruilmiddel, in Afrika – zo gaat het hardnekkige verhaal – kon men een slaaf ruilen voor drie flessen jenever.

Een van de oudste flessen die wij kennen als 'industriële' verpakkingsmiddel is de kattenkopfles. Deze stamt uit de 16e eeuw. De kattenkopfles werd geblazen zonder gebruik te maken van een vorm. Deze fles werd voor alles gebruikt, zo ook voor jenever. De fles laat zich herkennen door de grote ziel met pontiel, lange hals, buikig van model en donker groen van kleur. In de 17e eeuw ontstaat de eerste jeneverfles, de lummel. De lummel wordt geblazen in een klei- of houten mal. De fles is vierkant en loopt iets taps uit, de kleur is donker groen. De sluiting is onregelmatig afgewerkt en op de bodem van de fles zit een pontiel. Min of meer verwant aan de lummel zijn de Duitse flessen die lange tijd voor de export van schnapps werden gebruikt.

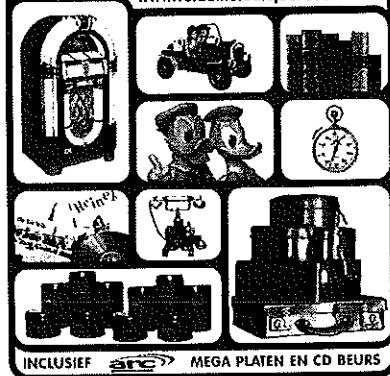
In Nederland ontstond uit de lummel de kelderfles. De kelderfles werd wereldbekend door de export van Hollandse jenever. De kelderfles werd merkwaardig genoeg overal op de wereld teruggevonden behalve in Nederland, om de hierboven genoemde reden dat de binnenlandse verkoop vooral op fust plaats vond. De kelderflessen zijn vierkant en lopen

tapser naar onder toe dan de lummel. De eerste kelderflessen werden eveneens in een mal van klei of hout gemaakt. Deze flessen zijn herkenbaar aan de onregelmatige vorm en de eventuele glaszegels. De monding wordt na afkoelen met de hand afgewerkt. Flessen gefabriceerd met deze productiemethode hebben een pontiel. Na deze periode werden de kelderflessen in een ijzeren mal gemaakt, op de zijkanten van de kelderflessen vinden wij veelvuldig de naam van de distillateur. De monding van de fles wordt overigens nog steeds met de hand afgewerkt. Pas toen de glasfabricage rond 1920 verder was gevorderd werd mogelijk de flessen volledig automatisch te blazen en af te werken. De kelderfles verdween tenslotte rond 1950 toen de lopende band zijn intrede deed. De onderkant van de kelderflessen bleken bij machinale verwerking naar elkaar toe te schuiven waardoor ze omvielen.



# VERZAMELAARS JAARBEURS

16 - 17 november 2002, Jaarbeurs - Utrecht  
www.verzamelaarsjaarbeurs.nl

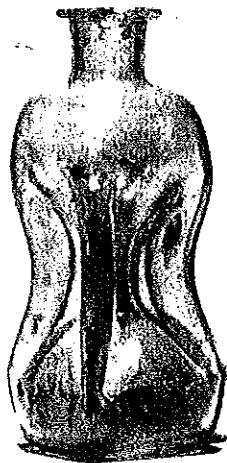


hierbij z'n intrede. De glazen jeneverkruik behoorde ook tot de eerste glasverpakkingen waarop geen statiegeld meer werd berekend en makkelijk verwerkbaar op de lopende band. Deze universele neutrale glazen kruik werd door praktisch elke distillateur gedurende kortere of langere tijd gebruikt en werd met vele miljoenen door de glasfabrieken vervaardigd.

Na 1980 veranderde de markt. Gaandeweg ontwikkelde de consument meer waardering voor authentieke



Naast de kelderfles werd in het begin van de twintigste eeuw ook een blanke, glazen kruik met oor ontwikkeld. Deze fles werd voornamelijk als sierverpakking gebruikt met een fraai geëstetiek etiket. Deze flessen werden in de rolmal gemaakt. Deze mal wordt ingevet en tijdens het blazen van de fles wordt de fles gedraaid waardoor de gietnaad niet zichtbaar is. De flessen zijn herkenbaar aan de horizontale cirkels. Na het blazen van de flessen werd het glazen oor aan de fles bevestigd. Deze productie methode stamt uit 1920. Door de kostbare productiewijze waren de aantallen sierflessen beperkt. Toch zou het deze fles zijn waaruit de latere, na 1950 in enorme hoeveelheden geproduceerde blanke of groene glazen kruik ontstond. Na de tweede wereldoorlog werd de jenever steeds meer in glazen flessen verkocht op de binnenlandse markt. Ook verlegde het consumptiepatroon zich van het cafégebruik naar de thuisconsumptie. De weinig kostbare glazen kruik deed



recepten en producten en daarmee ook voor een verpakking die daaraan recht doet. De etiketten worden fraaier en dragen een meer persoonlijk stempel en naast de glazen kruik komen er lange smalle flessen op de schappen, varianten op de smalle Duitse kruik, maar dan uitgevoerd in blank glas en wederom versierd met namen of uitgevoerd met een bijzonder reliëf. Blank of

heldergroen glas zijn niet langer de standaarden voor de distillateur. Ook het zogenaamde 'zwarte' glas, dat in werkelijkheid diep olijfgroen of bruingroen is doet opnieuw z'n intrede terwijl de vorm in grote lijnen terug gaat naar de uitvoeringen uit een ver verleden. Zelfs de kattenkopfles is terug, zij het in een kostbare blauwe variant die oogt als een karaf. De naamloze verpakkingen van weleer zijn nu marketinginstrumenten terwijl het nu de exportmarkt is, die in verscheidenheid van vormen achterblijft. ■

## EXPOSITIES

### GLAS, HELDER BEKEKEN

25 mei t/m 3 november  
Gedestilleerd Museum Schiedam  
Lange Haven 74-76  
Schiedam  
tel. 010-4261291  
di. t/m vr. 12-17 uur  
zo. en feestdagen 12.30 -17 uur  
Het thema van de tentoonstelling is glas als voertuig van jenever. Glas is van zichzelf vormloos en kleurloos. Het is een dankbaar materiaal waaraan zowel kleur als vorm aangegeven kunnen worden. In de afgelopen eeuwen is van deze eigenschap gebruik gemaakt als voertuig voor jenever: de fles even goed als het drinkglas. Aan het eind van het bezoek kunt u genieten van een heerlijk proeverijtje, de 'keuze van de kastelein'.

### VERVAARLIJKE FLESSEN

8 juni t/m 11 augustus  
Nationaal Likeur- & Frisdrankenmuseum  
Isodorus Jonkers  
Varkensmarkt 22, 5081 CP Hilvarenbeek  
di. t/m zo. 13-17 uur  
Voor groepen op afspraak het hele jaar geopend.  
tel. 013-5053119  
www.likeur-frismuseum.org  
Gefleste schepen, een tentoonstelling over flessenscheepjes, scheepsbitters en andere nautische zaken. Voor elke bezoeker is er een glaasje frisdrank of voor volwassenen een likeurtje.

### 'T VIERKANT EN DE FLES

25 mei t/m 29 september  
Museum Het Oude Raadhuis  
Kerkstraat 18  
Leerdam  
di. t/m za. 10-17 uur  
zo. 13-17 uur  
tel. 0345-614433  
Een bijzondere tentoonstelling in Museum Het Oude Raadhuis over het fenomeen van vierkante flessen. Iedereen kent wel die bekende afwijkende vorm van juist dat ene merk. Product en verpakking zijn bijna synoniem geworden en kunnen moeilijk los van elkaar worden gezien. Het Oude Raadhuis toont tijdens de Glaszomer 2002 bijzondere vierkante flessen uit internationale verzamelingen. Museum Boijmans Van Beuningen is bereid om eeuwenoude exemplaren in Leerdam aan het publiek te laten zien. Ook het Gedestilleerd Museum Schiedam stelt flessen uit haar collectie beschikbaar. Het Nationaal Jenevermuseum uit het Belgische Hasselt draagt ook bij aan het succes van de tentoonstelling met een computeractiviteit speciaal voor de jonge bezoekers. De tentoonstelling wordt gecombineerd met historische afbeeldingen waarop de vierkante fles in het dagelijkse leven van de Nederlander te zien zal zijn.